



## Naissance d'une crèche nouvelle génération

# Une crèche verte

**On en parlait, on l'attendait, la voilà enfin ! La Mascotte, nouvelle crèche de la Ville de Saint-Priest, ouvre ses portes le 6 décembre dans le quartier de Revaion. Conciliant développement durable, considérations pédagogiques et approche sociale, cette structure d'accueil de la petite enfance s'impose comme un projet phare dans l'agglomération. Suivez *Couleurs* pour une visite guidée de cette crèche nouvelle génération.**

Par Fanny Thénard

**D**u bois sur les murs, des plantes sur le toit, une grande porte vitrée : la nouvelle construction de la rue d'Arsonval attire l'œil des passants. Moderne mais chaleureuse, récente mais en harmonie avec le quartier, la crèche La Mascotte est l'un de ces bâtiments qui enjolive le paysage. Dès le 6 décembre, elle s'animera de l'intérieur au gré des jeux de ses petits pensionnaires. D'une capacité de 65 places (soit, entre l'accueil régulier et occasionnel, plus d'une centaine d'enfants pouvant être inscrits), la nouvelle crèche de la ville répond à un besoin croissant d'accueil de la petite enfance. *«Saint-Priest est en plein développement, et de nouveaux habitants arrivent régulièrement. De nombreuses familles ont besoin de faire garder leurs bébés afin d'exercer leur activité professionnelle»*, explique l'adjointe à la Petite Enfance. Disposant déjà de trois crèches collectives, d'une crèche familiale et de nombreuses assistantes maternelles, la ville a alors entrepris de s'équiper d'une nouvelle structure de garde : une crèche nouvelle génération aux caractéristiques et au fonctionnement innovants, véritable projet pilote.

### Le développement durable au cœur du projet

La crèche *«made in Mascotte»*, c'est d'abord une démarche respectueuse de l'environnement. Dès la conception du bâtiment et au fil des phases de réalisation, le développement durable a été au cœur du projet : matériaux écologiques, énergies renouvelables, basse consommation, la crèche fourmille d'idées pour préserver l'environnement. Au point de devenir la mascotte de la Ville en matière d'équipements haute qualité environnementale ! (voir p.20) Engagée dans le développement durable depuis la signature

de son Agenda du 21<sup>e</sup> siècle en 2009, Saint-Priest affirme avec la crèche de Revaion sa vision d'un développement urbain harmonieux qui concilie qualité de vie et service public. Un choix novateur a d'ailleurs été fait pour assurer ce service public : celui de confier la gestion et l'exploitation de La Mascotte à une société extérieure, Garderisettes du groupe Babilou. Premier réseau français de crèches collectives, le groupe Babilou amène à La Mascotte ses compétences et son professionnalisme en termes d'encadrement et de pédagogie, assurant ainsi à la Ville une gestion de qualité. Mais si elle confie les clés de sa crèche à un délégataire, la municipalité n'oublie pas de s'engager à ses côtés : d'abord, le groupe Babilou a été scrupuleusement choisi parmi une dizaine de candidats au regard de critères pointus. Ensuite, un véritable travail collaboratif s'instaure entre la Ville et Babilou, à l'aide de comités de pilotage et de réunions régulières ; le cadre général de gestion de l'établissement ainsi que le projet pédagogique mis en place ont d'ailleurs été décidés conjointement. Comme l'assure l'adjointe à la Petite Enfance, *«La Ville a la responsabilité de la crèche, nous garantissons le service public même lors d'une délégation de gestion et d'exploitation. C'est d'ailleurs bien auprès de la Ville que les familles déposent leurs demandes d'inscriptions»*.

Les valeurs du service public conciliées avec les compétences des professionnels de la petite enfance dans un cadre environnemental, c'est ce qu'offre La Mascotte aux familles de Saint-Priest. La crèche affiche aussi des préoccupations sociales : un dispositif d'accueil d'urgence est mis en place pour soulager les familles traversant une

situation difficile, et l'établissement développe une politique de prise en charge des enfants porteurs de handicaps. Quant au projet pédagogique pensé par la directrice Sophie Pollet en lien avec le service Petite Enfance de la Ville, il s'articule autour de plusieurs valeurs fondamentales permettant le développement harmonieux de l'enfant, sans oublier d'accompagner les parents dans leur mission éducative (voir p.22). *«La Mascotte est un véritable projet éducatif, social et pédagogique adapté au territoire de Saint-Priest»*, résume l'adjointe à la Petite Enfance. Et la coïncidence voulant que l'établissement ouvre ses portes à la veille des fêtes de fin d'année, on ne peut s'empêcher de trouver à La Mascotte un petit air de crèche de Noël ! ■



*Lors du lancement des travaux en octobre 2009, un arbre avait été planté symboliquement à l'entrée de l'équipement afin de souligner le caractère novateur et environnemental de La Mascotte.*



## Paroles d'architecte

### «Un challenge, et une belle histoire humaine»

Créé à Saint-Priest en 2002, l'Atelier De Ville en Ville rassemble deux architectes associés, Christophe Boyadjian et Patrice Prével. Lauréats du concours d'architecture lancé pour La Mascotte en 2008, ils ont conçu le bâtiment et ont suivi sa sortie de terre. Patrice Prével raconte.

#### ■ Quelles sont les particularités de La Mascotte ?

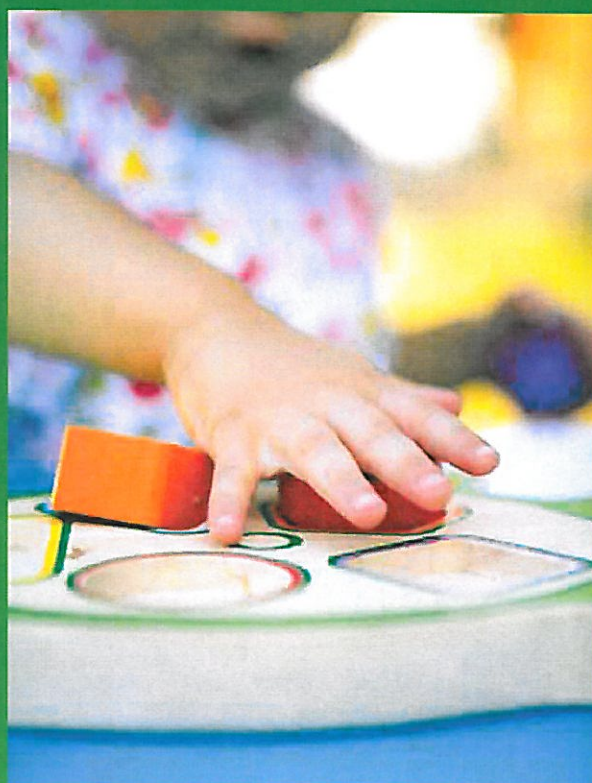
C'est avant tout un bâtiment disposant de grands espaces. L'équipement mesure 1 000 m<sup>2</sup> sur un terrain de 3 000. On remarque aussi qu'au niveau architectural, la crèche s'intègre bien dans le paysage urbain : c'est un bâtiment de plain-pied, fait de petits volumes, qui respecte le contexte urbain. Et bien sûr, le côté environnemental est un des atouts principaux de La Mascotte.

#### ■ Justement, comment conçoit-on un bâtiment à haute qualité environnementale (HQE) tel que celui-ci ?

Ça a été un challenge. Les points HQE ont été travaillés dès le projet et ont été suivis par deux bureaux d'étude dédiés. Certaines considérations environnementales résultent aussi de choix esthétiques : par exemple, nous avons décidé de laisser le béton apparent sur certains pans de mur car son inertie thermique permet des économies d'énergie. Mais cette décision a aussi été motivée par la volonté de donner au bâtiment un côté brut.

#### ■ À l'heure de l'ouverture de la crèche au public, que pensez-vous du résultat ?

Je suis assez fière de ce qui a été créé. La Mascotte se révèle être un bâtiment pratique, confortable, lumineux et spacieux. Il est aussi performant au niveau des éléments techniques, même si l'œil de l'architecte trouve toujours quelques petits défauts... Il faut maintenant espérer que les utilisateurs en seront satisfaits. Dans tous les cas, cela a été pour moi une très belle histoire, et la collaboration qui a été mise en place avec les services de la Ville s'est avérée très humaine et agréable.



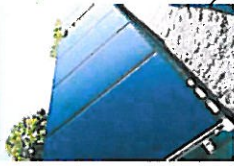
# > De l'éco-construction à l'éco-gestion, la HQE en action

«Saint-Priest est entrée dans la HQE avec la construction de la salle Equinoxe en 2006, et nous passons un nouveau palier avec tous les équipements municipaux qui vont être construits respecteront une charte HQE, qui sera la norme. Il s'agit d'un objectif important de la politique générale de la Ville.»

Corinne Dubois, adjointe déléguée au développement durable et aux travaux

## Les panneaux solaires

Invisibles depuis la rue, 3 panneaux solaires de 9m<sup>2</sup> chacun participent à la production d'eau chaude sanitaire de la crèche (vaisselle, lavage...). D'une productivité de 604 kw/m<sup>2</sup>, ils couvrent environ 65% des besoins du bâtiment. L'appoint est assuré par une chaudière gaz à condensation.



## La toiture végétale

30% des toits de la crèche sont recouverts de plantes de l'espèce des sédums. Parmi les nombreux avantages de ces étroites, on peut noter le développement de la biodiversité en ville et l'amélioration de la qualité de l'air, la limitation des rejets d'eaux pluviales, ou encore la participation au rafraîchissement ambiant. Le tout pour un entretien minimum (voir photo de couverture).



## Le chantier propre



Une charte «chantier à faibles nuisances» a été signée par chaque entreprise participant à la construction de la crèche. Au programme : tri sélectif des déchets sur place, limitation des salissures sur la voie publique, réduction de l'infiltration des déchets dans le sol, communication avec les riverains lors des différentes phases du chantier... Pour que, dès sa construction, la crèche soit en harmonie avec les valeurs du développement durable.

## Le puits canadien

Ingénieux système de climatisation naturelle, le puits canadien utilise l'inertie du sol (sa propriété à conserver une température modérée) afin de réguler la température d'un bâtiment. L'air entrant dans la crèche à travers le système de ventilation chemine ainsi par un long tuyau souterrain qui permet de préchauffer l'air en hiver et de le rafraîchir en été. Au final, ce sont le chauffage et la climatisation que l'on économise.



## Les matériaux écologiques



Non toxiques, non allergènes, issus de gestion durable... Les matériaux utilisés pour construire La Mascotte ont été soigneusement sélectionnés pour leurs qualités écologiques. Du chêne de France-Comté des murs au caoutchouc naturel des sols, en passant par les peintures aux faibles émissions de COV et de formaldéhyde, la crèche concilie qualité de vie et responsabilité environnementale.

## Le traitement des eaux pluviales

Les espaces extérieurs de la crèche ont été pensés de façon à limiter au maximum les surfaces imperméables : le terrain est en grande partie végétalisé (y compris le patio), les places de stationnement ne sont pas goudronnées mais enherbées et le cheminement piéton est en stabilisé. Des systèmes qui permettent aux eaux de pluies d'être gérées en totalité sur la parcelle sans aucun rejet sur le réseau public.



## La gestion de l'énergie

L'économie d'énergie est au cœur de la crèche La Mascotte. L'éclairage assuré par la lumière naturelle grâce à de grandes baies vitrées est complété par un système d'éclairage fonctionnant sur détection de présence et graduable en fonction des besoins. L'émission de chaleur est quant à elle assurée par une chaudière gaz à condensation à travers un système de chauffage au sol et de radiateurs. Tout a été fait pour isoler au mieux le bâtiment, y compris laisser le béton apparent sur certains pans de murs pour conserver la fraîcheur en été.